



M I N E R A L S

STRATEGIE TRVALE UDRŽITELNÉHO ROZVOJE
2018

Úvodní slovo

Vážení čtenáři, partneři, kolegyně a kolegové,

v letošním roce Vám představujeme druhé pokračování zprávy o trvale udržitelném rozvoji společnosti LB MINERALS, s.r.o. Její součástí je hodnocení tříletého období 2015–2017, ve kterém informujeme naše partnery o opatřeních zaměřených na ochranu životního prostředí a o aktivitách v sociální a ekonomické oblasti. Tak jako v předchozí zprávě jsme do ní zahrnuli většinu aktivit, kterým jsme v oblasti společenské odpovědnosti v minulém období věnovali svou pozornost a podporu.

Kvalita našich produktů, ohleduplnost k životnímu prostředí, bezpečnost a ochrana zdraví při práci, společenská odpovědnost a zajištění bezpečnosti informací a osobních údajů patří mezi naše základní priority, samozřejmě včetně ekonomické výkonnosti.

Práce ve společnosti se řídí vnitřními řády, organizačními normami a směrnicemi, které dokumentují zavedený a certifikovaný „Integrovaný systém managementu“.

Společnost si je vědoma i své společenské odpovědnosti, a proto jsou požadavky na systém managementu společenské odpovědnosti zahrnuty do zmíněného Integrovaného systému managementu společnosti.

Nepolevuje ani naše úsilí ve snižování negativních dopadů průmyslové činnosti na životní prostředí a nadále pokračujeme v investicích do ekologizace výrobních zařízení.

Systematicky se věnujeme i sponzorské činnosti – podporujeme na regionální úrovni sportovní kluby a vyvíjíme celou řadu aktivit na podporu místních organizací.

Zakládáme si na dodržování odpovědného přístupu ke svým zákazníkům, partnerům a veřejnosti. Proto vedení společnosti přijalo Etický kodex, který je závazný pro všechny zaměstnance a partnery, se kterými spolupracujeme.

Rozvoj naší výrobní základny i veškeré další podnikatelské aktivity směřujeme ke zvyšování úrovně kvality a zavádění nových výrobků i progresivních technologií s cílem uspokojit současné požadavky i budoucí potřeby zákazníků.

Současně je naší snahou efektivně využívat těžené suroviny, materiály, energie a snižovat jejich spotřebu, snižovat objemy vznikajících odpadů a zároveň zvyšovat jejich další využití, preventivně snižovat negativní dopady výroby na zdraví a životy lidí, životní prostředí a majetek, minimalizovat dopady případných havárií na zdraví a životy lidí, životní prostředí, majetek a výsledky podnikání.

Naším zákazníkům chceme deklarovat svoji schopnost dodávat produkty v maximální kvalitě, při zajištění bezpečnosti práce, ochrany a životního prostředí a aspektů společenské odpovědnosti.

Výsledky hospodaření jsou uvedeny ve Výroční zprávě. Společnost uveřejňuje Výroční zprávy na veřejně dostupném zdroji www.justice.cz.

Pevně doufáme, že naše sdělení prostřednictvím této zprávy o společenské odpovědnosti pro Vás bude užitečným zdrojem informací. Chceme i nadále rozvíjet spolupráci se všemi partnery. Hodláme nadále pokračovat v dlouholeté tradici společenské zodpovědnosti a usilujeme o minimalizaci dopadů výrobní činnosti na kvalitu života obyvatel v regionech, kde působíme, a s nimiž jsme pevně spjati už mnoho desetiletí.

Prohlášení jednatele společnosti

Společnost LB MINERALS, s. r. o., vydává tuto zprávu jako doklad toho, že trvale udržitelný rozvoj není pro nás pouhá fráze. Kromě zaměření se na ekonomické výsledky podnikání je stejný důraz kladen i na zohlednění potřeb a zájmů našich zaměstnanců, obchodních partnerů a blízkého okolí.

Naše společnost působí v mnoha regionech České republiky a je naší snahou minimalizovat dopady výrobní činnosti a podílet se na zlepšování kvality života obyvatel v nejbližším okolí.

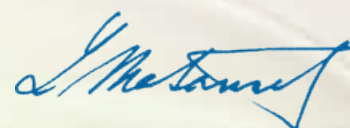
V průběhu celého hodnoceného období jsme se snažili chovat zodpovědně a důvěryhodně ke všem partnerům, zaměstnancům a k životnímu prostředí, což tato zpráva dokládá. Náš závazek trvale udržitelného rozvoje se i nadále projevuje v oblasti sociální, ekonomické i environmentální odpovědnosti společnosti a je nedílnou součástí naší firemní kultury a strategie.

Etické zásady podnikání a úcta k právu jsou základními principy našeho chování a firemní kultury. Naše firma je obchodní společností založenou a existující podle práva uplatňovaného v České republice. Toto právo, či jakékoliv jiné právo, jímž se naše vztahy řídí, soustavně sledujeme, známe, ctíme a bezpodmínečně a důsledně dodržujeme.

Usilujeme o to, aby naše vztahy s našimi obchodními partnery, orgány veřejné správy, našimi zaměstnanci a veřejností byly dlouhodobě etablované, stabilní a založené na vzájemném respektu a na oprávněné důvěře v poctivé jednání. Jednáme a přijímáme svá rozhodnutí v souladu se zásadami zaměstnanecké kolegiality a poctivého obchodního styku a v souladu s právy a povinnostmi, které nám vyplývají z právních předpisů, z rozhodnutí orgánů veřejné správy a ze smluvních vztahů, jejichž jsme účastníkem.

Při stanovení jak krátkodobých, tak dlouhodobých cílů a úkolů této zprávy bylo i nadále postupováno dle mezinárodních standardů faktografie GRI a jejich identifikátorů.

Chtěl bych opětovně poděkovat všem, kteří naši společnost podporují při naplňování této vize, našim zákazníkům, dodavatelům a partnerům. Zvláštní poděkování patří našim zaměstnancům, kteří tyto úkoly a strategie svojí každodenní prací naplňují, a umožňují tak společnosti dostát závazkům k vybudování udržitelné budoucnosti.



Ing. Ladislav Matoušek
jednatel společnosti

Profil organizace

Jméno organizace

LB MINERALS, s. r. o.

Hlavní značky, produkty a služby

LB MINERALS, s. r. o., se zabývá těžbou a úpravou nerostných surovin v následujících oblastech:

■ Těžba, úprava a produkce kaolinu v provozech:

- Horní Bříza
- Kaznějov
- Chlumčany

■ Těžba, úprava a produkce živců v provozech:

- Halámky – Nová Ves nad Lužnicí
- Poběžovice
- Meclov

■ Těžba a úprava jílu ve všech výrobních jednotkách společnosti

■ Těžba a úprava kameniva, písku a šterkopísků ve všech výrobních jednotkách společnosti

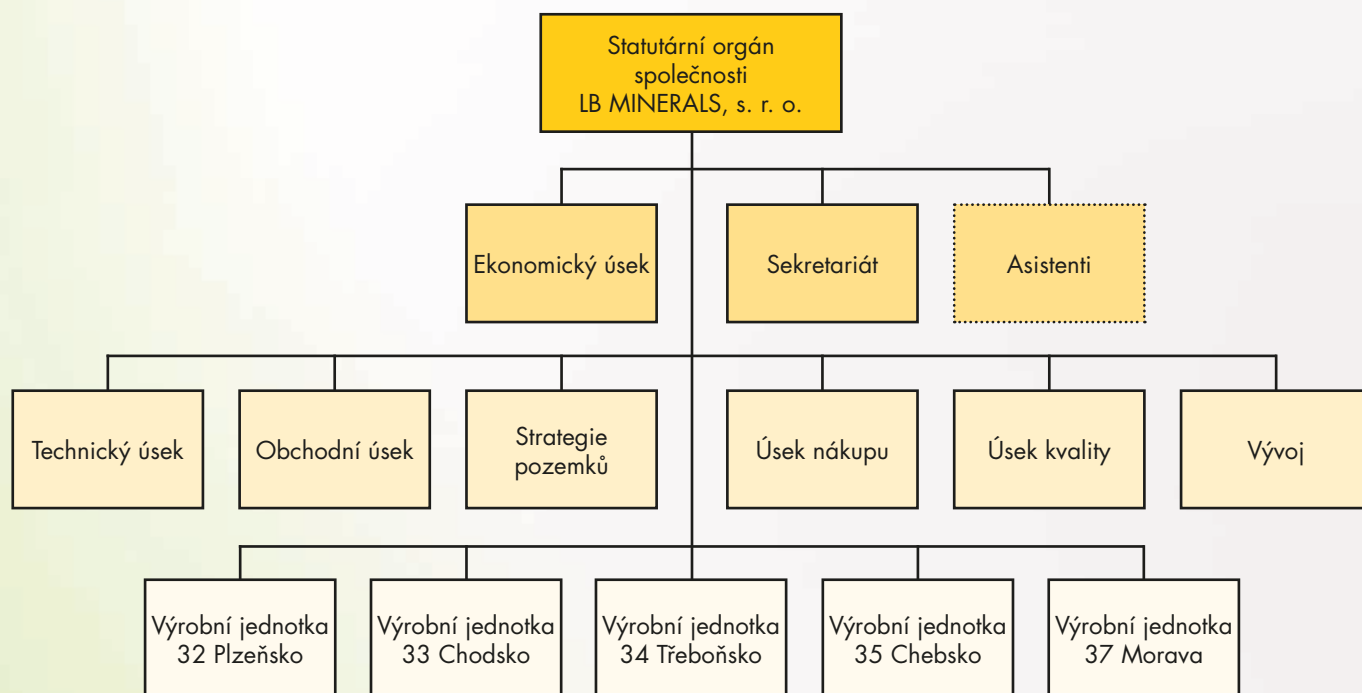
■ Těžba a úprava křemeliny v provozu Borovany

■ Ostatní doplňková produkce a služby

Geografické umístění lokalit společnosti LB MINERALS, s. r. o., v ČR



Provozní struktura organizace



Umístění sídla (ústředí) organizace



LB MINERALS, s. r. o.
Tovární 431
330 12 Horní Bříza

Počet zemí, kde organizace provozuje činnost, a jména zemí, ve kterých jsou buď umístěny hlavní provoz, nebo které mají specifický význam z hlediska otázek udržitelnosti řešených v této zprávě

LB MINERALS, s. r. o., podniká na území České republiky.

Dále je LB MINERALS, s. r. o., vlastníkem 100 % akcií společnosti LB MINERALS SK, s. r. o., působící na Slovensku.

Povaha vlastnictví a právní forma

Společnost s ručením omezeným.

Trhy, kde organizace působí (včetně geografického členění, relevantních tržních sektorů a včetně typu zákazníků/uživatelů)

Charakter výrobků LB MINERALS, s. r. o., předurčuje jejich využití zejména ve stavebnictví, především pak ve výrobě stavebních hmot a materiálů. Do této kategorie můžeme započítat zhruba 80 % všech prodaných surovin, které se uplatňují při výrobě betonů a betonářských výrobků, keramických obkladů, sanitní keramiky, střešních tašek, komínových vložek apod. Zhruba 7 % výrobků nachází své uplatnění při výrobě skla, a to především skleněných vláken. Relativně menší podíl se pak uplatňuje v papírenství, při výrobě žáruvzdorných výrobků a dalších oborech.

Vzhledem k uvedeným aplikacím surovin LB MINERALS se jejich uplatnění nachází z geografického hlediska převážně v tuzemsku a okolních zemích. Na tuzemském trhu prodává společnost LB MINERALS cca 81 % svých výrobků, v České republice a sousedních zemích dohromady představuje pak tento podíl zhruba 95 %. Prodej do zemí mimo EU nedosahuje ani 1 %.

Zákazníky LB MINERALS jsou velké nadnárodní koncerny, stejně jako střední a menší firmy, drobní soukromníci i fyzické osoby. V roce 2017 registrovala LB MINERALS více než 1 100 zákazníků.

Velikost organizace

LB MINERALS má ustálený počet zaměstnanců, který se dlouhodobě pohybuje v rozmezí 800 až 830 osob.

Obrat společnosti se pohybuje v úrovni cca 2 miliard Kč ročně.

Tento obrat je dosahován prodejem hlavních komodit v ročních objemech dle následujícího přehledu:

písky a kamenivo	3 216 000 t
kaolin	534 000 t
jíly	323 000 t
živce	168 000 t
ostatní	59 000 t

Významné změny, k nimž došlo v průběhu vykazovaného období z hlediska velikosti, struktury a vlastnictví

■ Geografické umístění nebo provozní změny, včetně otevření nových zařízení a uzavření nebo rozšíření stávajících zařízení:

LB MINERALS má v posledním období po roce 2010 stálou strukturu, nedošlo k rozšíření nebo naopak uzavření provozů, těžeb, úpraven.

■ Změny v akciové kapitálové struktuře a další kapitálové struktuře, údržby a úpravy provozu:

LB MINERALS, s. r. o. vznikla na základě rozhodnutí jediného akcionáře s působností valné hromady – LASSELSBERGER GmbH, Wörth 1, Pöchlarn A33080 ze dne 27. 11. 2008 o změně právní formy společnosti LB MINERALS, a. s., na společnost s ručením omezeným.

Dle usnesení Krajského soudu v Plzni č. j. F 27256/2008 ze dne 8. 12. 2008 je obchodní společnost LB MINERALS, s. r. o., zapsána s účinností od 1. 1. 2009 v obchodním rejstříku vedeném Krajským soudem v Plzni v oddílu C, vložce č. 22581.

Dne 16. 7. 2013 zakoupila společnost LB MINERALS, s. r. o. 100 % akcií společnosti LB MINERALS, a. s., která působí na Slovensku.

V průběhu let 2015 až 2017 nedošlo k významné změně velikosti, struktury anebo vlastnictví.

Ocenění získaná v průběhu vykazovaného období

Zákazníci společnosti LB MINERALS provádějí ve společnosti a jednotlivých závodech své pravidelné zákaznické audity. Též hodnotí LB MINERALS jako svého dodavatele. Ze získaných pozitivních hodnocení lze zmínit:

- GUMOTEX, akciová společnost (ČR) – kvalifikace A
- Gumárny Zubří, akciová společnost (ČR) – kvalifikace A
- Buchmann GmbH (Německo) – kvalifikace A
- Frenzelit Werke GmbH (Německo) – kvalifikace A
- Trelleborg Slovenija (Slovinsko) – kvalifikace A



Parametry zprávy

Hodnotící zpráva je zpracována za uplynulé období 3 let. Při stanovení jak krátkodobých, tak dlouhodobých cílů a úkolů byly zohledněny mezinárodní standardy faktografie GRI a jejich identifikátory.

Vykazované období, za něž jsou poskytovány informace

Zpráva je hodnocením za kalendářní roky 2015 až 2017.

Datum předcházející zprávy, pokud existuje

Březen 2015.

Reportingový cyklus – cyklus vykazování

Tříletý cyklus vykazování.

Kontaktní osoba pro dotazy týkající se zprávy nebo jejího obsahu

Sekretariát jednatele společnosti.

Postup pro definování obsahu zprávy

Témata a kritéria, která si společnost zvolila ve své strategii TUR, hodnotí všechny její základní dimenze, tj. oblasti ekonomicko-hospodářskou, environmentálně-ekologickou a společensko-sociální. S tímto pohledem byly také stanoveny priority témat (ukazatelů) ve zprávě – viz následující kapitoly.

Společnost předpokládá, že zprávy se stanou nedílnou součástí prezentace společnosti u rozhodujících zákazníků. Rovněž se očekává, že napomohou většímu pochopení činnosti společnosti ze strany obcí a měst v okolí, úřadů státní správy, spolků a iniciativ.

Nelze opomenout ani vliv na vlastní zaměstnance, odborové a jiné organizace.

Z doporučeného obsahu zprávy GRI si LB MINERALS vybrala ve všech třech hlavních kategoriích témata, která považuje za svoji prioritu. Tato témata jsou dále uvedena v kapitole 5. Zásady zpracování jednotlivých témat se řídí doporučeními GRI.

Hranice a limity zprávy (např. země, divize, dceřiné společnosti, zařízení v nájmu, společné podniky, dodavatelé)

Zpráva byla zpracována za celou LB MINERALS s působností v rámci ČR.

Konkrétní omezení rozsahu zprávy nebo její konkrétní hranice

Rozsah zprávy byl zvolen tak, aby pokryl všechny tři základní dimenze strategie TUR a aby zvolená kritéria byla pokud možno kontrolovatelná a vyčíslitelná – viz kapitola 5.

Podklady pro vykazování údajů o společných podnicích, dceřiných společnostech, zařízeních v nájmu, externě zajišťovaných činnostech (outsourcing) a dalších jednotkách, které mohou významně ovlivnit srovnatelnost mezi jednotlivými obdobími a nebo organizacemi

Jedná se o druhou zprávu, která svou strukturou navazuje na první zprávu, a proto je možné srovnání v předchozím vykazovacím období.

Metody pro měření dat a základy pro kalkulace včetně předpokladů a technik příslušných odhadů uplatněných při sestavování ukazatelů a shromažďování jiných informací ve zprávě. Vysvětlete každé rozhodnutí nerespektovat nebo se výrazně odklonit od Protokolů ukazatelů GRI.

Tato zpráva zachovala doporučené metodiky měření dat a jejich hodnocení.

Vysvětlení vlivu jakýchkoliv úprav údajů z minulých zpráv a jejich zdůvodnění (např. fúze/akvizice, změna výchozího roku/ období), povaha podnikání, metody měření

Vzhledem k tomu, že nedošlo ke změnám – není aktuální.

Významné změny oproti předchozím vykazovaným obdobím z hlediska rozsahu hranic nebo metod měření použitých ve zprávě

Nedošlo ke změnám rozsahu hranic ani metod měření použitých ve zprávě.



Struktura řízení, závazky k externím iniciativám a zapojení

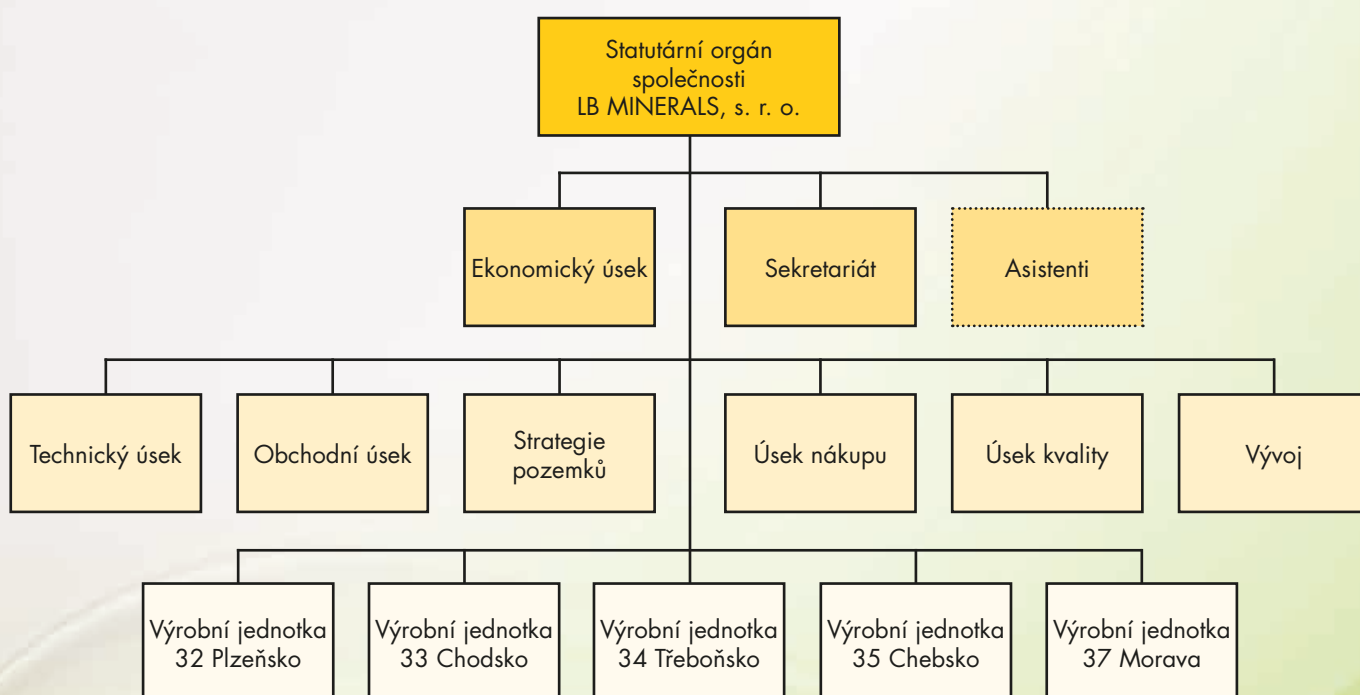
Struktura managementu

Statutárním orgánem společnosti jsou jednatele, kteří zastupují společnost způsobem stanoveným v zakladatelské listině společnosti.

Více informací o struktuře vedení lze najít ve výroční zprávě společnosti.

Udržitelný rozvoj ve struktuře vedení

Organizace podporující udržitelný rozvoj je propojena s vedoucími orgány zejména prostřednictvím TQM manažera (Total Quality Management), integrovaným managementem BOZP (bezpečnost a ochrana zdraví při práci) i managementem společenské odpovědnosti a životního prostředí na úroveň vedení společnosti. Tito pracovníci jsou také účastníky pravidelných porad nejvyššího vedení společnosti.



Mechanismy komunikace zástupců jediného společníka se zaměstnanci

Důležité a zásadní řídicí akty ze strany vlastníka jsou projednávány s jednatelem společnosti. Jsou zadávány či schvalovány formou podnikatelských záměrů, plánů investic a akvizic a dalších zásadních rozhodnutí. Operativní řízení, konzultace a hodnocení jsou realizovány formou videokonference s pravidelnou měsíční periodou či osobním jednáním.

Mechanismus poskytování informací a konzultací zaměstnancům stejně tak jako přenos námětů a návrhů zaměstnanců na nejvyšší vedení probíhá dvěma liniemi. Za prvé po standardní řídicí hierarchii, kdy se informace přenáší formou porad z nejvyššího vedení přes ředitele výrobních jednotek a prostřednictvím jejich interních porad na závody, provozy, úseky a dílny.

Velmi intenzivní je též výměna informací, připomínek a návrhů mezi nejvyšším vedením společnosti a zástupci všech odborových organizací sdružených v tzv. koordinačním odborovém výboru. Tato platforma setkání má též svoji pravidelnou periodu a je velmi významná při vyjednávání o kolektivní smlouvě.

Postupy, jimiž nejvyšší řídicí orgán kontroluje výkonnost v hospodářské, ekologické a sociální oblasti

Uvedené kontroly plnění úkolů jsou systematické, pravidelné a odehrávají se v několika úrovních. Hodnocení výkonnosti nejvyššího vedení ze strany zástupců majitele bylo zmíněno v kapitole Mechanismy komunikace se zástupci jediného společníka se zaměstnanci. Kontrola plnění úkolů a výkonnosti jednotlivých výrobních jednotek probíhá ze strany vedení společnosti pravidelně jednou za měsíc při „Rozšířené poradě vedení“, kde jsou hodnoceny základní parametry a úkoly. Rovněž jednou za měsíc probíhá výjezdní porada vedení na jednotlivé výrobní jednotky (VJ), kde jsou pak podrobněji diskutovány a řešeny problémy pouze dané VJ.

Specifické problematice související s těžbou a ekologií těžby jsou věnovány speciální porady se čtvrtletní periodou.

V rámci zmíněných rozšířených porad vedení jsou každý půlrok projednávány a hodnoceny zprávy o plnění úkolů z oblasti integrovaného systému, BOZP a ochrany životního prostředí. S roční periodou jsou pak projednány a schváleny hodnotící zprávy systému managementu kvality, ochrany životního prostředí, hospodaření s energiemi a TUR.

Jelikož jsme si vědomi dopadu našeho podnikání na životní prostředí, je ekologický přístup základem veškerých našich aktivit. Máme stanoveny konkrétní cíle týkající se ekologických dopadů a neustále se snažíme tyto dopady minimalizovat, např. další realizací využívání okruhu technologické vody, snižování množství použité energie, využití odpadního tepla...

Zapojení do externích iniciativ

Společnost LB MINERALS si je vědoma důležitosti společného postupu a řešení některých problémů s podobnými organizacemi v národním i mezinárodním měřítku.

LB MINERALS je proto členem Silikátového svazu a Těžební unie, jakožto odvětvových sdružení. V rámci těchto členství se LB MINERALS podílí na řadě projektů, v současnosti především na projektech z oblasti školení a vzdělávání, podporovaných státem a EU.

Společnost je rovněž členem Evropské asociace průmyslových minerálů IMA (IMA-Europe AISBL European Industrial Minerals Association), což je zastřešující organizace, která sdružuje řadu evropských sdružení specifických pro jednotlivé minerály: uhličitan vápenatý, dolomit, andaluzit, bentonit, boritany, křemelina, živce, kaolin, vápno, slída, plastické jíly, sepiolit, oxid křemičitý, mastek, vermikulit.

IMA-Europe – sdružuje společně více než 500 firem ve 28 zemích.



INDUSTRIAL MINERALS
YOUR WORLD IS MADE OF THEM

European Kaolin and Plastic Clays Association



The European Network on Silica



Manažerský přístup a výkonnostní ukazatele – indikátory

Strategie TUR moderní společnosti by si měla stanovit určitá základní kritéria, kterých se bude v jednotlivých oblastech snažit dosáhnout a která budou rovněž základním předmětem budoucích hodnotitelských zpráv o plnění přijaté strategie.

Tato kritéria, která si LB MINERALS zvolila ve své strategii TUR, hodnotí všechny její základní dimenze, tj. oblasti ekonomicko-hospodářskou, environmentálně-ekologickou a společensko-sociální. K základním kategoriím ukazatelů byl zvolen manažerský přístup, poskytující vždy krátký přehled přístupu organizace k hlediskům popsaným v dané kategorii ukazatelů.

Zvolená kritéria zohledňují současné i budoucí potřeby hodnotících zpráv v souladu se standardy GRI.

EKONOMIKA

Ekonomické výsledky hodnotících zpráv jsou jejich nezbytnou součástí, která pomáhá lépe rozumět vykazující organizaci a východiskům pro její udržitelný rozvoj. Tyto informace jsou z většiny součástí výročních finančních výkazů a zpráv. Z těchto dokladů však není dostatečně patrný příspěvek organizace k udržitelnému rozvoji širšího hospodářského systému, v jehož rámci organizace existuje.

Ukazatel EC1 Získaná a rozdělená přímá ekonomická hodnota, která zahrnuje tržby, provozní náklady, mzdy a platy, dary místním společenstvím a jiné investice v obcích, nerozdělený zisk, platby poskytovatelům kapitálu a platby státu.

Základní ekonomické ukazatele

Rozvaha (bilance) – podává přehled o majetku podniku (aktiva) a zdrojích jeho krytí (pasiva) v peněžním vyjádření k rozvahovému dni. Rozvahovým dnem je u společnosti LB MINERALS 31. 12. sledovaného roku.

V letech 2015–2017 docházelo k poklesu bilanční sumy společnosti. To bylo způsobeno především poklesem objemu oběžných aktiv, především peněžních prostředků v důsledku splacení části externích úvěrů.

Vývoj bilance

	2015	2016	2017
AKTIVA CELKEM	3 483 935	3 321 207	3 413 060
A. POHLEDÁVKY ZA UPSANÝ VLASTNÍ KAPITÁL	0	0	0
B. DLOUHODOBÝ MAJETEK	2 549 375	2 576 497	2 691 823
C. OBĚŽNÁ AKTIVA	755 114	594 429	594 324
D. ČASOVÉ ROZLIŠENÍ AKTIV	179 446	150 281	126 913

	2015	2016	2017
PASIVA CELKEM	3 483 935	3 321 207	3 413 060
A. VLASTNÍ KAPITÁL	1 882 647	1 919 255	1 932 802
B. CIZÍ ZDROJE	1 595 221	1 395 491	1 475 122
C. OSTATNÍ PASIVA – přechodné účty pasiv	6 067	6 461	5 136

Výkaz zisku a ztráty (výsledovka) – ukazuje, jakého hospodářského výsledku společnost dosáhla za sledované období. Výsledovka podává základní přehled o hospodaření společnosti, velikosti tržeb, nákladů v základním členění (materiálové, mzdové, odpisy...) a výši zisku.

V letech 2015–2017 byl hospodářský výsledek LB MINERALS, s.r.o., výrazně ovlivňován konjunkturou na všech trzích, kam společnost dodávala své výrobky. Díky navyšování objemu prodeje se dařilo také zvyšovat dosahovaný hospodářský výsledek společnosti.



Vývoj hospodářského výsledku

Položka		2015	2016	2017
I.	Tržby za prodej výrobků a služeb	2 171 932	2 203 627	2 232 363
II.	Tržby za prodej zboží	3 405	3 117	2 370
A.	Výkonová spotřeba	1 347 816	1 329 442	1 353 242
B.+C.	Změna stavu zásob a aktivace	-529	-12 250	-6 702
D.	Osobní náklady	383 494	405 335	423 530
E.	Úpravy hodnot v provozní oblasti	91 921	87 421	79 252
III.	Ostatní provozní výnosy	23 228	8 835	13 018
F.	Ostatní provozní náklady	58 508	71 172	70 102
*	Provozní výsledek hospodaření	317 355	334 459	328 327
*	Finanční výsledek hospodaření	-20 936	-14 088	4 834
**	Výsledek hospodaření před zdaněním	296 419	320 371	333 161
L.	Daň z příjmů za běžnou činnost	60 253	63 763	65 042
**	Výsledek hospodaření po zdanění	236 166	256 608	268 119
***	Výsledek hospodaření za účetní období	236 166	256 608	268 119

Ukazatele rentability

Tyto ukazatele slouží pro hodnocení a komplexní posouzení celkové efektivnosti a výdělkové schopnosti společnosti, pomocí nich se vyjadřuje intenzita využívání, reprodukce a zhodnocení kapitálu.

Ukazatele rentability (výnosnosti)		2015	2016	2017
ROA – Rentabilita celk. aktiv (EBIT / AKT)	(VH před zdaň. + J.) / aktiva celkem	9,01 %	9,91 %	9,98 %
ROCE – Rentabilita kapitálu (EBIT / (VK+DI.K))	(VH před zdaň. + J.) / (A. + B. + C.I.)	10,87 %	8,31 %	11,60 %
ROE – Rentabilita vl.kapitálu (ČZ / VK)	VH za úč. období / A.	12,54 %	13,37 %	13,87 %
Rentabilita z vlastních fin. zdrojů (CF / VK)	(VH za úč. období + E.) / A.	17,43 %	17,93 %	17,97 %
Rentabilita tržeb (ČZ / T)	VH za úč. období / (I. + II.1.)	10,86 %	11,63 %	12,00 %

Ukazatele aktivity

Ukazatele aktivity měří schopnost podniku hospodařit se svými aktivy, tj. vyjadřují efektivnost aktiv. Měří schopnost podniku využívat vložených prostředků: měří celkovou rychlost jejich obratu nebo rychlost obratu jejich jednotlivých složek. Hodnotí tak vázanost kapitálu v určitých formách aktiv.

Ukazatele aktivity (doby obratu)			2015	2016	2017
1	Obrat aktiv (T / AKT)	(I. + II.) / aktiva celkem	0,62	0,66	0,65
2	Obrat zásob (T / zásoby)	(I. + II.) / C.I.	16,63	16,56	15,41
3	Doba obratu aktiv (AKT / (T/360))	aktiva celkem / [(I. + II.) / 360]	576,56	541,81	549,82
4	Doba obratu zásob (ZÁS. / (T/360))	C.I. / [(I. + II.) / 360]	21,65	21,73	23,36
5	Doba inkasa pohledávek (POHL / (T/360))	(C.II.) / [(I. + II.) / 360]	41,25	36,21	42,26
6	Doba splatnosti krátk. závazků (KZ / (T/360))	(C.II.) / [(I. + II.) / 360]	97,65	72,84	75,91

Ukazatele zadluženosti

Ukazatele zadluženosti vypovídají o tom, v jakém rozsahu podnik používá při svém financování cizí zdroje. Jedná se v podstatě o vztah mezi cizími zdroji na jedné straně a vlastními zdroji na straně druhé

Ukazatele dlouhodobé finanční rovnováhy (zadluženosti)			2015	2016	2017
1	Equity Ratio (VK / AKT)	A. / aktiva celkem	54,04 %	57,79 %	56,63%
2	Debt Ratio I. (CZ / AKT)	B.+C. / aktiva celkem	45,79 %	42,02 %	43,22%
3	Debt Equity Ratio (CZ / VK)	B.+C. / A.	0,85	0,73	0,76

Ukazatele likvidity

Likvidita je míra schopnosti a připravenosti podniku uhradit stávající krátkodobé peněžní závazky včas a v plné výši, až nastane jejich splatnost.

Ukazatele platební schopnosti (likvidity)			2015	2016	2017
1	Běžná likvidita (OAKT / KD)	C. / (C.II.)	1,28	1,33	1,26
2	Rychlá likvidita ((KrP+FM) / KD)	(C.II.2. + C.IV.) / (C.II.)	1,04	1,01	0,93
3	Peněžní likvidita (FM / KD)	C.IV. / (C.II.)	0,64	0,54	0,40

Pokrytí závazků stanovených v plánu zaměstnaneckých výhod

Společnost LB MINERALS se i v roce 2017 řadila mezi významné zaměstnavatele v Plzeňském, Karlovarském, Jihočeském a Jihomoravském kraji. Z dlouhodobého pohledu je především oceňována stabilita společnosti a její úspěšná sociální politika vůči zaměstnancům. Koncový stav k 31. 12. 2017 byl 819 zaměstnanců. Průměrná měsíční mzda dosáhla hodnoty 31 268 Kč.

Spolupráce vedení společnosti s odbory probíhala v souladu s uzavřenou kolektivní smlouvou. Všechny závazky pro rok 2017 byly beze zbytku splněny. Kolektivní smlouva zajišťovala především prodloužení řádné dovolené nad základní rámec zákoníku práce, příspěvek na rekreaci, 13. plat, příspěvky na závodní stravování, finanční příspěvek na penzijní připojištění a životní pojištění, odměny při pracovních a životních výročích, zdravotní péči a trvalé zvyšování kvalifikace zaměstnanců.

Nová kolektivní smlouva pro rok 2018 byla podepsána 8. 12. 2017.

Ve sledovaném období nedocházelo v LB MINERALS, s. r. o., k významným změnám v počtu zaměstnanců.

Vývoj počtu zaměstnanců

průměrný přepočtený stav

Rok	2015	2016	2017
Počet zaměstnanců	806	812	814



ŽIVOTNÍ PROSTŘEDÍ

Činnost LB MINERALS je ze své podstaty spojena se životním prostředím. Chceme přírodní zdroje využívat nejen v současnosti, ale také je zachovat a rozvíjet i pro nastupující generace. Proto se snažíme chovat k přírodě co nejšetrněji a environmentální oblast řadíme mezi své priority. Děláme vše proto, abychom dopady těžby a výroby na životní prostředí omezili na minimum. Ochrana životního prostředí je zásadní součástí naší politiky.

Standardem je nejméně plnění všech požadavků právních předpisů a povolení udělených nám na jejich základě orgány státní moci. Dlouhodobě a koncepčně se snažíme o neustálé snižování dopadu naší činnosti na okolí.

Hlavním cílem našeho environmentálního chování je odpovědné environmentální chování, tj. takové chování, kdy lidé berou při svém rozhodování v potaz dopady možných řešení na životní prostředí a zapojují se do aktivit určených ke zvýšení kvality životního prostředí a kvality života. Naší snahou je působit na zaměstnance v tomto duchu a vybavit je odpovídajícími znalostmi, dovednostmi a motivací.

Naše podnikání musí být v souladu s ekologií a nesmí zvyšovat zátěž na životní prostředí. Již při výběrovém řízení na nové strojní zařízení vybíráme ty nejmodernější, vysoce ekologicky konstruované stroje. Chráníme tím jednak zdraví našich zaměstnanců, jednak přírodu. Současně náš technický útvar vyvíjí různá zlepšení a reaguje i na podnětné připomínky zaměstnanců pracujících na konkrétním pracovišti.

Vysokou úroveň kvality produkce LB MINERALS a environmentálního standardu výrobních procesů dokládají certifikace systémů řízení kvality dle ISO 9001, ochrany životního prostředí dle ISO 14001 a od roku 2016 také certifikace managementu hospodaření s energiemi dle ISO 50001.

Své úsilí směřujeme do několika nejdůležitějších oblastí v našem podnikání: ochrana vodních zdrojů, ochrana ovzduší, energie, obaly a odpady.

Náš systém ochrany životního prostředí vyžaduje zapojení zaměstnanců na všech úrovních. Dodržíme nejen veškeré zákonem ukládané předpisy, procesy či limity, ale mnohé z činností, na které klademe důraz, jsou podloženy mnohem přísnějšími interními požadavky, které jsme se zavázali dodržovat.

Norma ISO 14001, vztahující se k environmentálnímu managementu, stanovuje operační postupy a procesy, které musí každá certifikovaná společnost dodržovat. Všechny tyto normy jsou pravidelně kontrolovány pomocí auditu nezávislou společností. LB MINERALS se zavázala, že při provádění svých činností bude odpovědně přistupovat k životnímu prostředí. To znamená, že jsme odhodláni zavést spolehlivá opatření a účinné systémy řízení, jejichž prostřednictvím budeme sledovat a poskytovat informace o našem podnikání a jeho dopadech na životní prostředí. Budeme jednat odpovědně tak, abychom splňovali vysoké environmentální standardy a minimalizovali veškeré negativní dopady na místní prostředí a současně plnili očekávání zákazníků, která se týkají jakosti a bezpečnosti našich výrobků a pracovního prostředí. Jsme přesvědčeni, že důležitou roli při dosahování environmentálních cílů hrají naši zaměstnanci i všechny osoby spojené se společností. Proto se snažíme svým zaměstnancům poskytnout nutná školení a podporu tak, aby v plné míře přijali tento závazek a podíleli se na trvalém zlepšování environmentálních standardů

Ukazatel EN1 – Spotřeba materiálů podle hmotnosti a objemu

Základními vstupními materiály jsou v podmínkách LB MINERALS vytěžené suroviny. Snahou společnosti je využít maximálně vytěžené suroviny a maximálně je zhodnotit, a to i ty druhy či frakce, které jsou dosud s malým zhodnocením či užitkem.

Spoluprací s odběrateli se snažíme o využití jejich produktů / materiálů, které dosud nenacházely uplatnění.

Ukazatel EN8 – Celkový odběr vody podle zdrojů

Pro výrobní účely zpracování vytěžených surovin v mokřím procesu je zapotřebí poměrně velkého množství technologické vody. K těmto účelům jsou využívány, dle místních podmínek, především zdroje důlní, povrchové a podzemní vody.

Pro zpracování těžných surovin do konečné podoby produktu je využívána technologie, která je závislá na velké spotřebě vody. Spotřebu vod jsme v uplynulém období příznivě ovlivnili realizací investičních akcí vybudováním uzavřených oběhů vod. Spotřebu vod také výrazně ovlivňuje skladba produktů a narůstající objem výroby.

V roce 2017 došlo ke zvýšení spotřeby vody v celé společnosti oproti roku 2016 o 257 677 m³. Zvýšená spotřeba povrchové i podzemní vody byla způsobena několika objektivními důvody. Nejvýznamnějším důvodem bylo dopouštění sedimentačních rybníků R2 a R3 v Kaznějově a s tím spojená příprava na kompletní vyčištění sedimentačního rybníka R1. Sedimentační rybník R1 byl zcela vypuštěn a bylo započato s odvodněním sedimentu. Tím byla částečně ztracena dostatečná akumulací kapacita celého recirkulačního systému vod v závodě Kaznějov. Tato ztracená kapacita musela být nahrazena z externích zdrojů, vrty a povrchovou vodou z řeky Střely.

Dalším důvodem vyšší spotřeby vod bylo také napouštění Kaznějovského koupaliště. Tato akce byla provedena povrchovou vodou z řeky Střely jako sponzorská pomoc městu Kaznějov.

Z důvodu velkého sucha od jarních měsíců byla také ve značné míře spotřebována voda na kropení komunikací v závodě a v lomu, ale také veškerých manipulačních ploch. Toto opatření však vedlo k významnému snížení sekundární prašnosti v celém závodě.

Dále je nutné podotknout, že podrobnou analýzou spotřeb vod bylo odhaleno několik slabých míst v celém systému vodního hospodářství. Zodpovědní pracovníci zavedli některá technicko-organizační opatření, která povedou k celkovému zlepšení systému tak, aby v následujícím roce došlo opět ke snížení spotřeb vod v souladu s nastavenou strategií.

Veškeré vypouštěné odpadní vody jsou čištěny v čističkách odpadních vod (ČOV) a jejich kvalita je pravidelně monitorována.

O trvalé kvalitě důlních vod a vod v retenčních nádržích svědčí i přítomnost ryb a množství chráněných druhů vodních živočichů a plectva.

Na vytěžených jezerech pískovny Halámky jsou stanovena ochranná pásma vodních zdrojů I. a II. stupně a slouží pro zásobování regionu pitnou vodou.

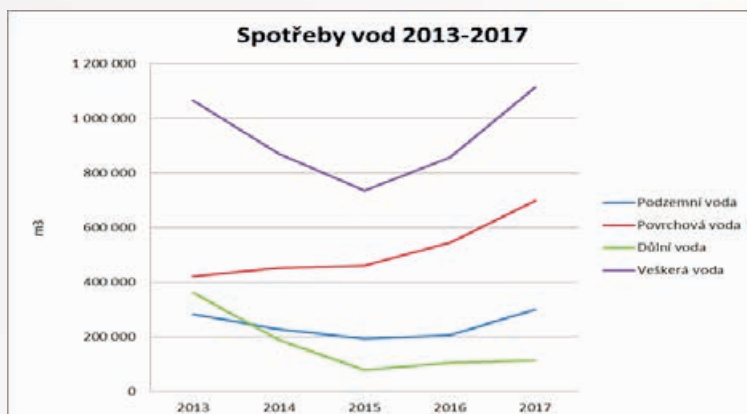


Spotřeba vod společnosti LB MINERALS dle druhu odebírané vody

Je třeba poznamenat, že při charakteru provozu LB MINERALS je spotřeba vod velmi závislá nejen na celkové výrobě, ale i na rozložení základních vyráběných druhů produktů.

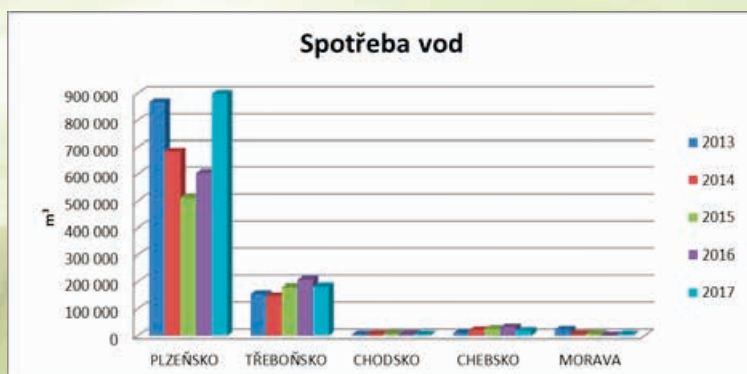
VODY	2015	2016	2017	2014
Celkem podzemní voda	192 552	207 063	301 682	227 446
Celkem povrchová voda	462 285	544 059	698 862	452 212
Celkem důlní voda	79 933	105 364	113 619	189 259
Celkem veškerá voda (m ³)	734 770	856 486	1 114 163	868 917

Cílem snažení společnosti je zvyšovat spotřebu důlní vody na úkor spotřeby ostatní povrchové vody, a především podzemní vody.



Spotřeba vod společnosti LB MINERALS v rozdělení na výrobní jednotky

Výrobní jednotka	2015	2016	2017
PLZEŇSKO	511 416	605 007	898 913
TŘEBOŇSKO	181 472	208 444	183 536
CHODSKO	7 773	7 709	5 863
CHEBSKO	26 512	32 697	19 715
MORAVA	7 597	2 629	6 136
CELKEM (m ³)	734 770	856 486	1 114 163



V souvislosti s vodním hospodářstvím je nutné v podmínkách LB MINERALS zmínit i problematiku rekultivací.

Rekultivace

Rekultivace je nedílnou součástí těžební činnosti. Přípravuje se a schvaluje se současně s přípravou těžby a realizuje se po ukončení těžební etapy. Pojem rekultivace v sobě obecně zahrnuje všechny činnosti, jejichž základním cílem je navrácení funkce původního krajinného systému dotčeného vlivy hornické činnosti.

Rekultivace se skládá z úvodní technické části (sanační práce), která slouží především k modelaci terénu. Z velké části je možné zahájit tuto část modelace terénu ještě v době aktivního využívání těžebních prostorů. Dochází při ní k tvorbě nového reliéfu, úpravě sklonů svahů, přípravě břehových partií vodních ploch, tvorbě budoucích komunikací, atd.

Po této úvodní fázi probíhá konečná biologická rekultivace, která se realizuje až po ukončení těžební etapy. Mezi tradiční úkoly biologické rekultivace patří především obnova či tvorba zemědělských pozemků a kultur formou několikaletých efektivních agrocyklů, lesních území nově vzniklých výsadbou odpovídající druhové skladby sazenic, vodních ploch a toků, u kterých se v závislosti na vodních horizontech podzemní vody upravují dna a břehové partie, ale i oblastí s rozptýlenou zelení, které tvoří významné krajinnotvorné prvky. Aktuálním úkolem biologické rekultivace je i přehodnocení přístupů ke starším plánům rekultivací, jež preferovaly především návrat hospodářské krajiny a lesa. Nový přístup usměrňované nebo spontánní sukcese podporuje ohrožená společenstva či druhy nebo využívá nově vzniklých podmínek pro rozšíření rostlin a živočichů ohrožených zemědělskou a stavební činností člověka. Tento přístup velmi často souvisí i se vznikem nových vodních ploch či jiných systémů zadržujících vodu v krajině.

Tvorba nových krajinných prvků

Při přípravě jednotlivých rekultivačních plánů se společnost LB MINERALS snaží dlouhodobě využívat postupy, které zajišťují druhovou rozmanitost a vznik zajímavých biotopů tak, aby byly tyto nemalé finanční prostředky určené pro obnovu krajiny co nejlépe využity.

Bývalé těžebny se proto paradoxně stávají jakousi oázou klidu, kde se daří navracet do přírody v současné době již chybějící původní druhy fauny a flóry, včetně velkého množství ohrožených druhů. V řádu několika málo desítek let proto často vznikají na rekultivovaných územích velice ceněné a druhově významné biotopy.

Pilotní projekt stabilizace biotopu obojživelníků a plazů v lokalitě Jáma Zelená zvítězil v roce 2007 v soutěžní přehlídce rekultivačních projektů těžebních prostor „Zelený most“, pořádané Těžební unií.

Ukazatel EN20 NO_x, SO_x a jiné významné vzdušné emise – podle druhu a hmotnosti

Společnost LB MINERALS v současnosti již nevyužívá žádné tepelné zdroje na tuhá paliva, veškeré tepelné zdroje jsou napojeny na centrální zásobování zemním plynem. Veškeré výdechy z technologií jsou opatřeny účinnými tkaninovými filtry nebo cyklony, které se vyznačují vysokou účinností. Dobrých výsledků bylo také dosaženo souborem technicko-organizačních opatření, jako je výstavba ochranných valů, uzavírání dopravních cest, výsadba ochranné zeleně apod.

Tato opatření vedla ke snížení emisí v porovnání s minulým vykazovacím obdobím v průměru o:

■ NO _x	10 %
■ CO	32 %
■ TZL (prachu)	12 %

Měření TZL z výdechů technologických zařízení vykazují obvykle 10 až 20 % povolených limitů.

Sekundární prašnost je omezována pravidelným metením a kropením veškerých komunikací a ploch vlastními kropicími vozy.

K omezení prašnosti významně přispívá postupné zakrývání dopravních cest a technologických celků a automatické nakládací hubice, které jsou vybaveny vlastním odprašovacím zařízením. Tam, kde nelze úniku prachu zamezit technickými prostředky, jsou používány mobilní kropicí systémy.

Dobrých výsledků bylo také dosaženo souborem technicko-organizačních opatření, jako je výstavba ochranných valů, výsadba ochranné zeleně, organizace práce apod.

Hodnocení emisí ve společnosti LB MINERALS v letech 2015–2017

Výrobní jednotka	Sledovaná škodlivina	2015	2016	2017
Plzeňsko	TZL (t)	62,732	44,204	55,638
	NO _x (t)	30,975	28,123	29,694
	CO (t)	23,469	17,370	18,258
Chodsko	TZL těžba (t)	8,702	9,818	3,816
	NO _x (t)	0,757	0,957	0,0507
	CO (t)	12,738	15,842	0,0057
Třeboňsko	TZL (t)	7,764	5,848	10,583
	NO _x (t)	7,328	8,386	19,307
	CO (t)	2,510	2,793	2,29
Chebsko	TZL (t)	0,293	0,264	0,252
	NO _x (t)	0,725	0,7	1,221
	CO (t)	0,362	0,343	3,341
Morava	TZL (t)	0,081	0,114	0,338
LBM celkem	TZL (t)	79,638	60,331	70,627
	NO _x (t)	39,785	38,166	50,272
	CO (t)	39,079	36,348	23,894

Ukazatel EN5 Energie ušetřená díky úsporám a zvýšené energetické efektivnosti

Energetické úspory šetří naše peníze

Spotřeba energií, kterými jsou elektrická energie a zemní plyn, je významným prvkem v činnosti naší společnosti. Výše spotřeby se pohybuje ve stovkách gigawatthodin. Vzhledem k charakteru výrobních procesů a vztahu ke spotřebám energií lze konstatovat, že spotřeba energií je téměř lineárně závislá na kapacitě výroby. Z tohoto důvodu je žádoucí při jakýchkoliv hodnoceních nákladů a energetických náročností vycházet z hodnot vztažených na vyrobenou jednotku produktu.

Vzhledem k rozdílným využitím výše uvedených energií jsou další skutečnosti, opatření a úspory řešeny odděleně.



Elektrická energie

Téměř většina spotřebované elektrické energie v jednotlivých výrobních závodech je využita pro pohonné jednotky v technologických procesech – střídavé asynchronní motory. To představuje velké indukční zatížení sítě, mj. soustředění velkých výkonů do významných technologických míst (není rovnoměrné rozložení po výrobních halách). Činný výkon (příkon strojů) žádaný nastaveným technologicko-výrobním procesem nelze výrazně snižovat, k částečné úspoře dodané energie však dochází postupnou výměnou strojů s vyšší účinností přeměny energie. Jsou zde ale další průvodní vlivy, kterými je nutno se dlouhodobě zabývat:

- zatížení rozvodů jalovým výkonem
- ztráty v rozvodných sítích
- přechodové odpory spojů, zahřívání spojů
- chody naprázdno, předimenzovaná zařízení
- nižší účinnost zastaralých zařízení

Všechny výše uvedené představuje základní ztráty el. energie a samozřejmě i finanční náklady. Preventivním opatřením a inovacemi rozvodných sítí jsou:

- řízení pohonů frekvenčními měniči
- automatické kompenzační jednotky
- regulace a řízení výrobních procesů
- náhrada „dožitých“ pohonných jednotek novými s vyšší účinností a odpovídajícím výkonem
- osazování moderních rozvodných komponentů

Méně významná část spotřebované el. energie je směřována do administrativního a sociálního zázemí včetně osvětlení.

Téma osvětlení je v posledních rocích „živou“ problematikou, protože se jedná o oblast, kde razantně pokročil vývoj techniky a dokáže přinést řadu výhod:

- zlepšení světelných podmínek na pracovištích
- kvalita světla (jeho technické parametry)
- delší životnost svítidel, časově stálá účinnost
- nižší náklady a především snížení spotřeby o cca 75 %

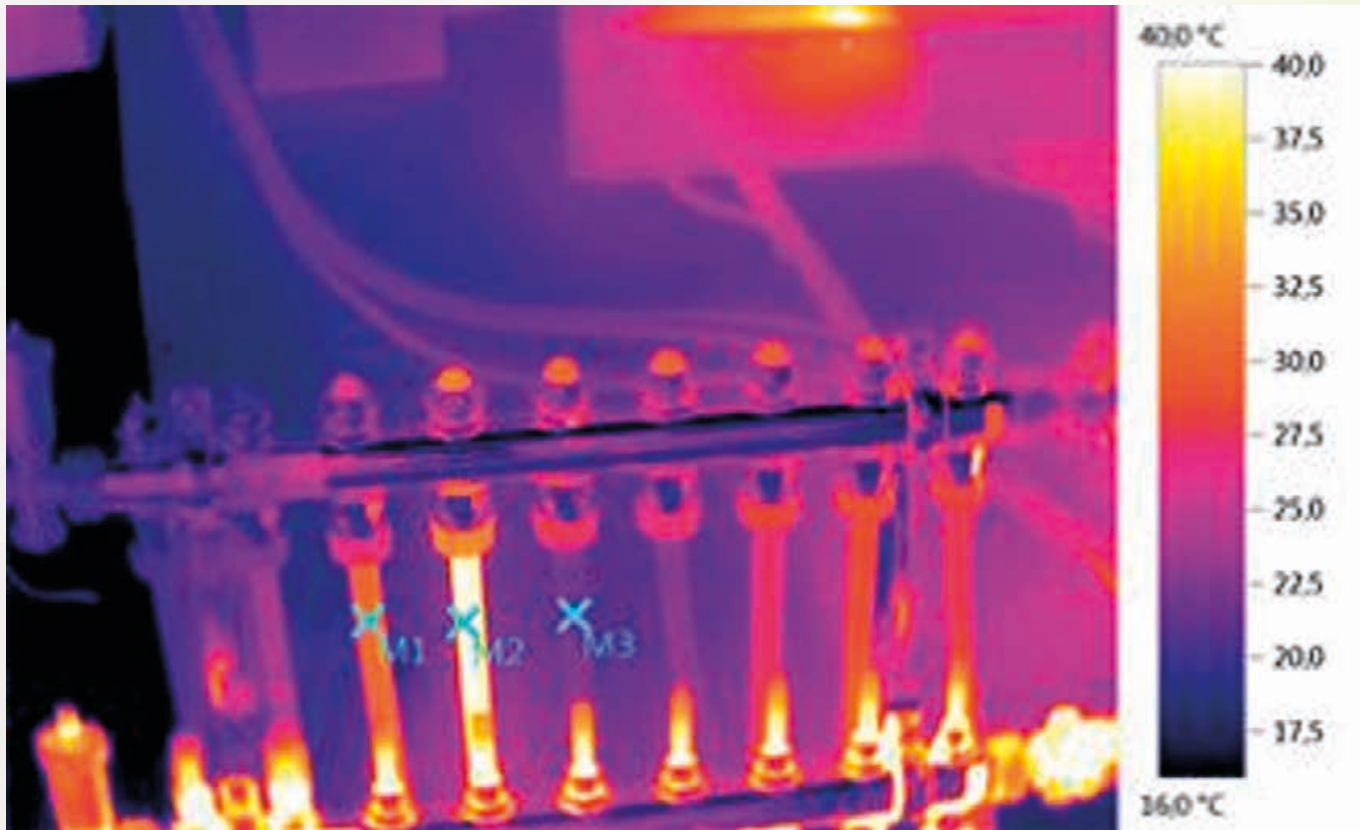
V posledních několika rocích se do energetiky investovaly jednotky miliónů Kč a další opravy a investice jsou v plánech pro další období.



Příklad z kontrol a prevence

Při kontrolách elektrických zařízení je použito termografické metody. Tato metoda poskytuje informace o stavu instalovaného rozvaděče, může předčasně rozpoznat zdroje chyb stejně jako nedostatečné instalace, a tím zamezit možným škodám a ztrátám.

Dále se provádí pravidelné údržby a kontroly plynových zařízení a rozvodů, zjišťování příp. úniku plynu. Měření účinností plynových a elektrických zařízení, revize vyhrazených zařízení apod.



Zemní plyn

Společnost LB MINERALS je řazena mezi velkoodběratele zemního plynu. Jen několik málo jednotek procent ročního objemu spotřeby je určeno pro vytápění administrativních budov, sociálního zázemí a provozních hal. Plyn spotřebovávaný ve výrobních závodech je určen zejména pro sušení nebo pálení zpracovávaných materiálů (nutnost tepelného zpracování je dána stanovenými technologickými postupy).

Plyn je spalován ve spalovacích komorách sušáren, mlýnů apod. Jedná se o technicky vyspělá zařízení s hořáky o výkonech v jednotkách megawattů a spotřebě stovek m³ za hodinu.

V rámci provozu jsou sledovány spotřeby plynu a účinnost hořáků. Zároveň je kladen důraz na omezení úniků plynu netěsnostmi a optimální provoz sušáren ve vztahu k požadavkům na výrobu produktů, ekologii a hospodárnost.

Snížení spotřeby lze za současného stavu (stanovené technologické postupy zpracování, stávající technické možnosti zařízení) dosáhnout zajištěním možných ideálních vlastností vstupního materiálu určeného ke zpracování, tj. především zamezení zavlhnutí vlivem povětrnostních podmínek apod.

Všechny významné výrobní lokality jsou osazeny monitorovacím systémem energií, který dokáže pracovat s okamžitými hodnotami spotřeb energií. Cílem je co nejvíce se přibližovat optimálnímu chodu používaných technologií s maximálním využitím energií. I proto je společnost LB MINERALS, s. r. o., držitelem ISO 50001.



Ukazatel EN22 Celková hmotnost odpadů podle druhů a podle způsobu likvidace

LB MINERALS zpracovává výhradně přírodní materiály. Při vlastní výrobě vzniká tudíž minimum odpadů, které by vyžadovaly specializované odstranění.

Společnost se snaží ctít hierarchii způsobu nakládání s odpady:

- předcházení vzniku odpadů
- příprava k opětovnému použití
- recyklace odpadů
- jiné využití odpadů
- odstranění odpadů

Odpady vznikají zejména při nákupu pomocných a spotřebních materiálů, v procesu údržby či investiční výstavby a z běžných provozních činností. Pro tyto účely má LB MINERALS uzavřeny smlouvy s odbornými firmami na odstranění ostatního a nebezpečného odpadu.

V rámci environmentálního systému jsou v LB MINERALS zajištěny podmínky pro omezování vzniku odpadu, jeho třídění a efektivní odstranění. Díky tomu se daří držet produkci odpadů v kategorii ostatní odpad a nebezpečný odpad v úrovni minulých období – tj. „N“ 10–13 t/rok a „O“ 450–600 t/rok.

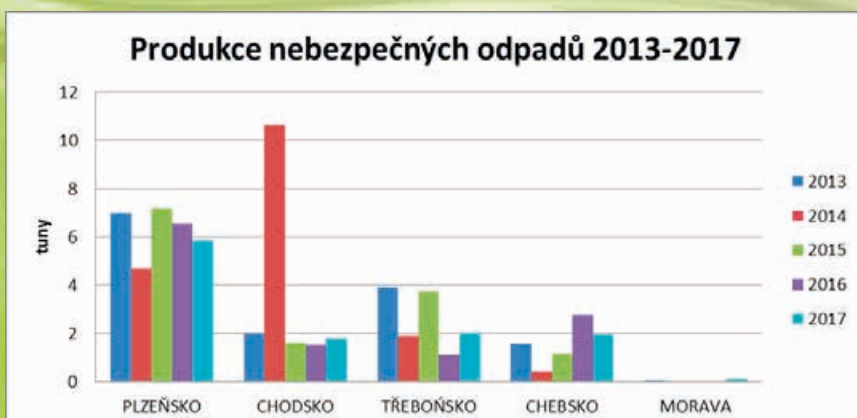
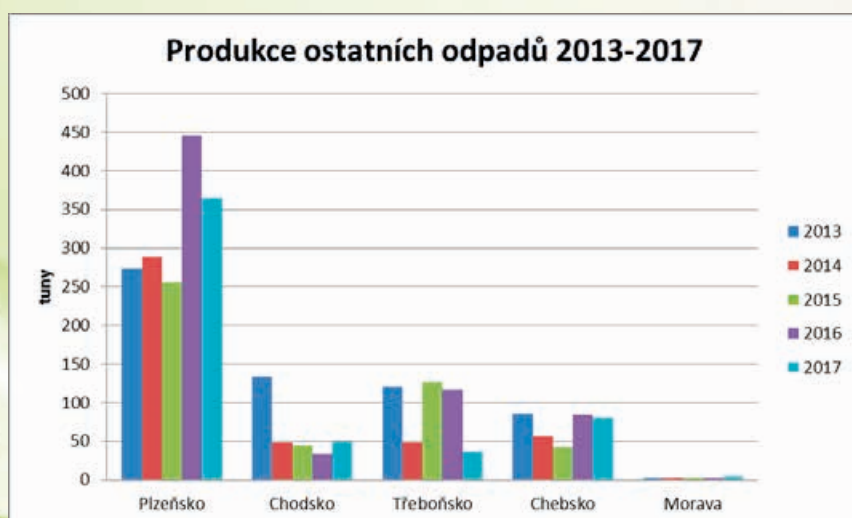
Z celkového množství 4 mil. tun prodaného zboží za rok expeduje LB MINERALS pouze cca 2 % balených výrobků, a to v papírových vícevrstvých pytlích, obřích vacích z PP tkaniny a také omítky v plastových nádobách. O spotřebě těchto obalů vede společnost předepsanou evidenci vycházející z informací k dodacím listům vystavovaným pro každou expedovanou dodávku. Tyto informace zahrnují i množství použitých přepravních obalových prostředků, jako jsou ovinovací folie a palety. Zákonné předpisy v této oblasti jsou pak zajištěny smlouvou s oprávněnou organizací EKOKOM, ID: F00080294 o sdruženém plnění povinností při zpětném odběru a využití odpadů z produkovaných obalů, čímž společnost přispívá rovněž k vytváření veřejného systému využívání a ekologické likvidace odpadů.



Produkce odpadů 2010–2014

Výrobní jednotka	Produkce odpadů	2015	2016	2017
Plzeňsko	Produkce odpadů kategorie O (t)	255,344	446,45	363,665
	Produkce odpadů kategorie N (t)	7,187	6,566	5,863
	Produkce odpadů celkem (t)	262,531	453,016	369,528
Chodsko	Produkce odpadů kategorie O (t)	44,591	33,598	49,369
	Produkce odpadů kategorie N (t)	1,6	1,53	1,78
	Produkce odpadů celkem (t)	46,191	35,128	51,149
Třeboňsko	Produkce odpadů kategorie O (t)	126,486	117,313	36,806
	Produkce odpadů kategorie N (t)	3,796	1,112	2,01
	Produkce odpadů celkem (t)	130,282	118,425	38,816
Chebsko	Produkce odpadů kategorie O (t)	42,448	84,098	80,289
	Produkce odpadů kategorie N (t)	1,14	2,77	1,93
	Produkce odpadů celkem (t)	43,588	86,868	82,219
Morava	Produkce odpadů kategorie O (t)	2,225	2,881	4,15
	Produkce odpadů kategorie N (t)	0,01	0,03	0,14
	Produkce odpadů celkem (t)	2,235	2,911	4,29
CELKEM	Produkce odpadů kategorie O (t)	471,104	684,34	534,279
	Produkce odpadů kategorie N (t)	13,733	12,008	11,723
	Produkce odpadů celkem (t)	484,837	696,348	546,002

Cílem společnosti je minimalizovat odpady kategorie N a udržet produkci odpadů kategorie O v úrovni roků 2012–2014, vztažené k množství produkce.



Pro společnost LB MINERALS je samozřejmostí důsledné dodržování platných právních předpisů a závazných požadavků, které se vztahují k předmětu činnosti a ochraně životního prostředí a uplatňování principů trvalého zlepšování prevence v těchto oblastech.

Spolupráce s ostatními zainteresovanými stranami v oblasti péče o ŽP

Společnost LB MINERALS spolupracuje s uznávanými odborníky na životní prostředí, kteří se zabývají výzkumnými projekty v oblasti těžby a managementem nepřirodních biotopů. Významná spolupráce byla navázána s ornitology – Českou ornitologickou společností (Birdlife) a CHKO.



Břehule říční a její výskyt v dobývacích prostorech společnosti LB MINERALS, s. r. o.

Břehule říční se vyskytuje na třech lokalitách společnosti LB MINERALS. Ve dvou případech se jedná o pravidelný výskyt, na jedné lokalitě o nepravidelný výskyt. Pravidelný výskyt je každoročně zaznamenáván pracovníky firmy především na lokalitách, kde se těží živcové šterkopísky – těžebna Halámky a těžebna Ledce u Brna. Velmi nepravidelný výskyt je na lokalitě Nová Ves u Skalné, která je navíc zajímavá tím, že se zde dobývá jílová surovina. V těchto dobývacích prostorech využívá Břehule říční strmé pískové stěny v určitých, stále stejných místech dobývacího prostoru v rozsahu několika set m².

LB MINERALS vymezuje ve svých dobývacích prostorech klidové zóny a vhodné stěny ke hnízdění břehule říční. V době hnízdění a vyvádění mláďat je těžba odkloněna do jiné části dobývacího prostoru tak, aby nedocházelo k rušení ptactva v okolí nor. To umožňuje dostatečná velikost a prostornost dobývacích prostorů, kde lze těžbu směřovat v určitém časovém období do jiné části dobývacího prostoru a ponechat využívanou stěnu pro potřeby břehulí. K pravidelnému managementu tohoto druhu patří údržba stěn, kde probíhalo hnízdění. To spočívá v klasickém strhnutí starých nor a přípravou stěny na nové zahnízdění břehulí.

LB MINERALS umožňuje případným zájemcům z řad odborníků přístup do těžebních prostor, avšak za předpokladu předchozího souhlasu závodního lomu nebo vedoucích pracovníků na příslušných lokalitách.

LB MINERALS si je vědoma svého vlivu na krajinu a životní prostředí, proto je pro ni důležité tento vliv snížit na minimum a vytvořit co největší úsilí k zachování původní flóry a fauny, která se v místě působení společnosti vyskytuje.



Projekt – Rekultivace a management nepřírodních biotopů v ČR

LB MINERALS spolupracuje na realizaci výzkumného projektu, který je podpořen Ministerstvem životního prostředí ČR.

Jak naznačují výsledky, které prováděli odborníci z oblasti životního prostředí a geologie, jsou oblasti těžby a rekultivovaných ploch bohaté na výskyt běžných druhů živočichů a rostlin i na druhy zapsané v Červených knihách. Příkladem je lokalita Kaznějov, která se vyznačuje vysokou morfologickou diverzitou terénu, díky níž je velmi zajímavá z krajinářského i z estetického hlediska.



Prokázán byl výskyt několika ohrožených druhů:

- houby, významný výskyt mísenka oranžová (*Aleuria aurantia*)
- 3 druhy cévnatých rostlin významných z přírodovědeckého hlediska: leknín bílý (*Nymphaea alba*), bělolíst rolní (*Filago arvensis*), zeměžluč okolíkatá syn. hořká (*Centaurium erythraea*)

Průzkum obojživelníků (Vertebrata: Amphibia) prokázal přítomnost několik druhů, z toho:

- ropucha zelená (*Pseudepidalea viridis*, syn. *Bufo viridis*, Laurenti)
- skokan štíhlý (*Rana dalmatina*, Fitzinger in Bonaparte)
- čolek obecný (*Lissotriton vulgaris*, syn. *Triturus vulgaris*, Linnaeus)
- ropucha obecná (*Bufo bufo*, Linnaeus)

Z plazů (Vertebrata: Reptilia) byly determinovány 3 druhy, z toho:

- ještěrka obecná (*Lacerta agilis*, Linnaeus)
- slepýš křehký (*Anguis fragilis*, Linnaeus)
- užovka obojková (*Natrix natrix*, Linnaeus)

Poměrně bohatá je na této lokalitě avifauna. Při průzkumech bylo zaznamenáno celkem 39 druhů ptáků (Vertebrata: Aves), z toho:

- skřivan lesní (*Lullula arborea*, Linnaeus)
- kulík říční (*Charadrius dubius*, Scopoli)
- racek chechtavý (*Chroicocephalus ridibundus*, syn. *Larus ridibundus*, Linnaeus)
- čečetka zimní (*Carduelis flammea*, Linnaeus)
- jiříčka obecná (*Delichon urbica*, Linnaeus)
- datel černý (*Dryocopus martius*, Linnaeus)
- vlaštovka obecná (*Hirundo rustica*, Linnaeus)
- rorýs obecný (*Apus apus*, Linnaeus)

Plán sanací a rekultivací je vhodně upraven na základě odborných konzultací s biologem a ekologem tak, aby výsledky i cílové stavy jednotlivých ploch byly uvedeny do souladu nejen s právními předpisy upravujícími oblasti hornictví, bezpečnosti, hygieny a ochrany zdraví obyvatelstva, ale především, aby respektovaly požadavky právní úpravy ochrany přírody a krajiny i ochrany ekosystémů, biotopů a biodiverzity, které jsou veřejným zájmem.

Využitím přirozené nebo usměrňované ekologické sukcese v některých částech těžebního prostoru s cennými biotopy zvláště chráněných či ohrožených druhů volně žijících živočichů a planě rostoucích rostlin je možné významným způsobem snížit celkové náklady na sanace a rekultivace.



SOCIÁLNÍ ODPOVĚDNOST

Vysoce si vážíme spolupráce s našimi zákazníky a dodavateli, považujeme je za partnery, bez kterých nelze provozovat žádnou podnikatelskou činnost. Naším cílem je trvalé zlepšování tohoto partnerství ve snaze o vyrábění kvalitní produkce a důsledné uspokojování potřeb všech zákazníků.

Dodržování lidských práv je v naší společnosti samozřejmé. Nepodněcujeme a ani netolerujeme jakékoliv projevy diskriminace.

Odsuzujeme jakékoliv formy násilné, nucené či jinak nelegální práce. Odsuzujeme zneužívání práce dětí. Zaměstnáváme pouze osoby splňující podmínky stanovené právními předpisy. Spolupracujeme se školami a podílíme se na odborné přípravě žáků středních odborných škol. Činíme tak podle smluv s těmito školami ve zvláštním režimu odpovídajícím věku, znalostem a zkušenostem žáků.

Standardem v našich vztazích se zaměstnanci jsou vždy postupy a podmínky stanovené právními předpisy. To se týká též uzavírání a obsahu pracovních smluv či jiných pracovněprávních smluv a dohod, pracovní doby, udělování volna, přestávek v práci, nařizování přesčasů, odměňování, provádění srážek ze mzdy či ukončení pracovněprávních vztahů. Naše zaměstnance řádně odměňujeme za pracovní výkon, včetně příplatků za práci odpoledne, v noci, o víkendu a o svátcích a za přesčasovou práci. Nad rámec zákona poskytujeme svým zaměstnancům sociální a jiné výhody.

Ve vztahu k našim zaměstnancům, ale též ve vztahu k orgánům veřejné moci, plníme veškeré naše zákonné informační povinnosti. Respektujeme práva našich zaměstnanců, včetně práva na setkání a kolektivní vyjednávání. Respektujeme pozici odborové organizace působící v naší společnosti, jakožto zástupců našich zaměstnanců a považujeme je za naše partnery v sociálním dialogu.

S našimi zaměstnanci soustavně komunikujeme, pořádáme setkání a porady s vrcholovým managementem a ostatními vedoucími zaměstnanci, jakož i informování našich zaměstnanců o aktuálních záležitostech prostřednictvím informačních tabulí na pracovištích, elektronického informačního systému.

Všechny naše zaměstnance pravidelně každoročně hodnotíme. Nebráníme se stížnostem našich zaměstnanců ani jiných osob a těmito stížnostmi se odpovědně zabýváme.

Ukazatele společenských vlivů GRI popisují klíčová hlediska výkonnosti organizace vzhledem k pracovním postupům, dodržování lidských práv, ke společnosti a k přijímání odpovědnosti za produkty.

Pracovně-právní vztahy a důstojné pracovní podmínky

Společnost LB MINERALS se snaží vytvářet inspirativní pracovní prostředí, které bude zaměstnancům pomáhat v osobním i pracovním rozvoji. Je pro ni proto mimořádně důležité zapojení zaměstnanců a jejich motivace ke společenské zodpovědnosti.

Bezpečnost je pro společnost LB MINERALS prioritou. Na každém pracovišti se proto snaží trvale udělat maximum pro informovanost a bezpečnost jak svých zaměstnanců, tak zaměstnanců z řad svých partnerů. Díky tomuto úsilí se daří zabránit jakýmkoliv vážným nehodám a snižovat tak pracovní rizika.

Je dbáno také na to, aby všechny části pracovního prostředí odpovídaly požadavkům a potřebám zaměstnanců tak, aby jim bylo nabídnuto to nejlepší pro odvádění maximálního pracovního nasazení. Všichni zaměstnanci jsou pravidelně informováni prostřednictvím interních porad, školení, e-mailů, intranetu apod.

Zdraví

Zdraví zaměstnanců je pro společnost klíčové. LB MINERALS se zaměřila na několik aspektů zlepšování pracovních podmínek zaměstnanců. Zdraví zaměstnanců je také podporováno prostřednictvím programu benefitů, v jehož rámci je možno využít finanční prostředky na zdravotní programy, penzijní a životní připojištění.

Bezpečnost

Na bezpečnost zaměstnanců při práci je také kladen velký důraz. Počet pracovních úrazů u zaměstnanců vytrvale klesá. Společnosti se také daří snižovat počet zmeškaných dnů.

Bezpečnost a ochrana zdraví našich zaměstnanců je organickou součástí veškerých našich aktivit a má nejvyšší prioritu. Vytváříme co nejpříznivější pracovní podmínky. Dodržujeme bezpečnostní program prevence havárií, dbáme na to, aby každá pracovní činnost byla prováděna bezpečnými pracovními postupy.

Zpracovali jsme a soustavně hodnotíme a aktualizujeme systém identifikace a hodnocení rizik možného poškození zdraví při práci obsahující též opatření k odstraňování rizik poškození zdraví.

Vyznáváme prevenci. Naše zaměstnance soustavně vzděláváme a vychováváme k bezpečné práci a k ochraně zdraví. Naším zaměstnancům poskytujeme osobní ochranné pracovní prostředky podle seznamů vyhotovených pro každé pracovní místo.

Důsledně zajišťujeme posuzování zdravotní způsobilosti našich zaměstnanců v systému pracovně-lékařských prohlídek, nepřipouštíme výkon práce neodpovídající zdravotní způsobilosti zaměstnance. Dojde-li i přes naše úsilí k nehodě, uplatní se náš systém zahrnující zajištění první pomoci, hlášení a vyšetřování úrazů či jiné neblahé události a přijímání opatření k zamezení jejich opakovaného vzniku a k náhradám škod.

Partnerství na cestě k lepší budoucnosti

Ve všech kancelářských prostorách byly zavedeny koše na tříděný odpad a zaměstnanci jsou dlouhodobě motivováni a vzděláváni v oblasti ekologického a udržitelného chování. Snahou je snížit i dopad administrativní činnosti.

Vytvořen je komunikační systém, v němž mohou zaměstnanci anonymně vyslovit své mínění o zaměstnaneckých a pracovních podmínkách. Vedení se zabývá všemi připomínkami a podněty a v případě potřeby také zajišťuje přijetí odpovídajících opatření

Usilujeme o to, aby naše vztahy s našimi obchodními partnery, orgány veřejné správy, našimi zaměstnanci a veřejností byly dlouhodobě etablované, stabilní a založené na vzájemném respektu a na oprávněné důvěře v poctivé jednání. Jednáme a přijímáme svá rozhodnutí v souladu se zásadami zaměstnanecké kolegiality a poctivého obchodního styku a v souladu s právy a povinnostmi, které nám vyplývají z právních předpisů, z rozhodnutí orgánů veřejné správy a ze smluvních vztahů, jejichž jsme účastníkem.

Jsme zastánci svobodné, čestné a spravedlivé hospodářské soutěže, nečiníme nic, co by takovou soutěž narušilo. Vyhýbáme se střetu zájmů a situacím, které mohou vyvolat podezření z takového střetu, včetně střetu našich zájmů se zájmy našeho podniku. Případné jednání ve střetu zájmů je možné pouze, pokud to dovoluje zákon. Ctíme práva duševního vlastnictví, zájem na zachování mlčenlivosti o obchodním tajemství a jiných důvěrných informacích a tato práva a tyto informace chráníme v rozsahu daném právními předpisy, smlouvami s obchodními partnery, souhlasy subjektů údajů a podnikatelskou etikou.

Chráníme osobní údaje našich zaměstnanců, jakož i všech jiných osob, jejichž osobní údaje nám byly poskytnuty. Všichni naši zaměstnanci, kteří v rámci plnění svých pracovních povinností přicházejí do styku s osobními údaji, s informacemi tvořícími předmět obchodního tajemství či s jinými důvěrnými informacemi, jsou zavázáni zachovávat mlčenlivost o těchto údajích a informacích.

Důsledně jsme implementovali nařízení GDPR (General Data Protection Regulation) do firemní praxe, které je závazné pro všechny členské státy Evropské unie od 25. května 2018. Toto opatření ukládá osobám zpracovávajícím osobní údaje přijmout vhodná technická a organizační opatření proti rizikům, jako jsou ztráta a únik dat, krádež, selhání techniky a přírodní živly. Přesto, že v naší společnosti s touto problematikou již dlouhodobě pracujeme, je pořád co vylepšovat a zdokonalovat.

Ukazatel LA 4 Procentuální podíl zaměstnanců, na které se vztahuje kolektivní smlouva

Kolektivní smlouva je závazná pro smluvní strany a zaměstnance, za které uzavřel kolektivní smlouvu odborový orgán. Kolektivní smlouva se vztahuje i na zaměstnance, kteří nejsou odborově organizováni.

Ve společnosti je založena Základní organizace Odborového svazu Stavba ČR. Mezi vedením společnosti a koordinačním odborovým orgánem Odborového svazu působícím u LB MINERALS je uzavřena Kolektivní smlouva na příští období – 2018.

Ukazatel LA 7 Hodnoty úrazovosti, nemocnosti (nemoci z povolání), zameškaných dnů a absencí a celkový počet smrtelných pracovních úrazů

Oblast bezpečnosti a ochrany zdraví při práci (dále jen „BOZP“) je nedílnou součástí právního systému České republiky. Jedná se o problematiku, která je při podnikatelských aktivitách LB MINERALS neustále v popředí pozornosti. Vytváření zdravého a bezpečného pracovního prostředí je proto nedílnou součástí všech rozhodovacích procesů společnosti.

Kromě plnění stanovených zákonných povinností klade společnost důraz na minimalizaci počtu pracovních úrazů, dále pak především na nulový počet vážných a smrtelných úrazů, stejně tak na nulový počet nemocí z povolání. Vše je činěno s vědomím, že výrobní proces těžby a úpravy nerostů je i při dodržování všech bezpečnostních a preventivních opatření spojený se zvýšeným rizikem ohrožení zdraví. Riziko se proto LB MINERALS snaží eliminovat především svým odborným a profesionálním přístupem. V tomto přístupu napomáhá i specializovaný dozor státní báňské správy, u které má, oproti jiným oborům, kontrolní činnost v oblasti BOZP dlouhodobou tradici.

Speciální právní předpisy, které se vztahují pouze na hornickou činnost, jasně definují i základní odpovědnostní strukturu v oblasti BOZP, stejně tak stanoví přesné kvalifikační a odbornostní požadavky na jednotlivé odpovědné osoby.

LB MINERALS společně s odborovými organizacemi neustále spolupracuje v oblasti péče o své zaměstnance při vytváření zdravého pracovního prostředí. Tam, kde nelze některé škodlivé vlivy zcela eliminovat, je nepříznivým projevům na lidské zdraví předcházeno především důsledným používáním vhodných ochranných pomůcek.

Jednou z oblastí, které se společnost LB MINERALS podrobně věnuje, je i prevence možného poškození zdraví dýchacím krystalickým křemenem. LB MINERALS je proto součástí dobrovolné evropské dohody NEPSI (The European Network for Silica). Cílem této dohody je zajištění podrobného dlouhodobého sledování a vyhodnocování respirabilní frakce SiO_2 na všech pracovištích společnosti, které se provádí prostřednictvím akreditované laboratoře.



Tabulka pravidelného hodnocení:

Počet úrazů, onemocnění z povolání, zameškané dny a absence v roce 2015–2017

		2015
Úrazovost		
Celkový počet úrazů / Celkový počet odpracovaných hodin x 200 000	18/1 387 975 x 200 000	2,594
Počet nemocí z povolání		
Celkový počet případů nemocí z povolání / Celkový počet odpracovaných hodin x 200 000	0/1 387 975 x 200 000	0
Počet zameškaných dní		
Celkový počet zameškaných dní / Celkový počet odpracovaných hodin x 200 000	869/1 387 975 x 200 000	125,218
Počet absencí		
Celkový počet zameškaných dní (absencí) / Celkový počet dní odpracovaných pracovníky x 200 000	10 610/164 408 x 200 000	12 906,915
Celkový počet smrtelných úrazů		0

	2015	2016	2017
Úrazovost			
Celkový počet úrazů / Celkový počet odpracovaných hodin x 200 000	2,594	2,699	2,282
Počet nemocí z povolání			
Celkový počet případů nemocí z povolání / Celkový počet odpracovaných hodin x 200 000	0	0,142	0,143
Počet zameškaných dní			
Celkový počet zameškaných dní / Celkový počet odpracovaných hodin x 200 000	125,218	161,354	140,348
Počet absencí			
Celkový počet zameškaných dní (absencí) / Celkový počet dní odpracovaných pracovníky x 200 000	12 906,915	12 626,293	14 606,388
Celkový počet smrtelných úrazů	0	0	0

1. Pro výkaz úrazů, onemocnění z povolání, zameškaných dní a absencí byla použita metodika GRI
2. Celkový počet zaměstnanců ke konci roku: 2015 – 806, 2016 – 812, 2017 – 814
2. V přehledu nejsou zahrnuty tzv. „drobné pracovní úrazy“, kterými se rozumí pracovní úrazy bez pracovní neschopnosti nebo s pracovní neschopností nepřesahující 3 kalendářní dny. Do celkového počtu úrazů jsou zahrnuty pouze pracovní úrazy s pracovní neschopností delší než 3 kalendářní dny
3. Údaj Celkový počet zameškaných dní se týká kalendářních dní, které se počítají od následujícího kalendářního dne. V případě, kdy byla pracovní směna přerušena na jejím začátku, je v přehledu zahrnuta i odpovídající část této zameškané směny
4. Do údaje zameškané dny (absence) jsou zahrnuty údaje o nepřítomnosti jakéhokoliv druhu. Nejsou zde zahrnuty dny zameškané z povolené nepřítomnosti (dovolená, rodičovská a mateřská dovolená, schváleného volno, atd.)

Podklady pro TUR období 2015–2017

Rok 2015

- Celkový počet zaměstnanců ke konci roku 2015: 806
- Úrazy za 2015: 18
- Celkový počet odpracovaných hodin za rok 2015: 1 387 975
- Celkový počet dní odpracovaných pracovníky za rok 2015: 164 408
- Celkový počet zameškaných dní opět za rok 2015
ve vztahu k pracovním úrazům a nemocím z povolání: 869
- Celkový počet zameškaných dní (absencí) za loňský rok 2015: 10 610

Rok 2016

- Celkový počet zaměstnanců ke konci roku 2016: 812
- Úrazy za 2016: 19
- Celkový počet odpracovaných hodin za rok 2016: 1 408 083
- Celkový počet dní odpracovaných pracovníky za rok 2016: 166 874
- Celkový počet zameškaných dní opět za rok 2016
ve vztahu k pracovním úrazům a nemocím z povolání: 1 136
- Celkový počet zameškaných dní (absencí) za loňský rok 2016: 10 535

Rok 2017

- Celkový počet zaměstnanců ke konci roku 2017: 814
- Úrazy za 2017: 16
- Celkový počet odpracovaných hodin za rok 2017: 1 402 227
- Celkový počet dní odpracovaných pracovníky za rok 2017: 165 366
- Celkový počet zameškaných dní opět za rok 2017
ve vztahu k pracovním úrazům a nemocím z povolání: 984
- Celkový počet zameškaných dní (absencí) za loňský rok 2017: 12 077



Ukazatel PR3 Typy požadovaných informací o produktech a službách a podíl významných produktů a služeb, jichž se tyto informace týkají

Obchodní strategie společnosti LB MINERALS je vzhledem k povaze vyráběných a dodávaných materiálů založena na střednědobých a dlouhodobých smluvních vztazích, které respektují vzájemně výhodné obchodní podmínky a které poskytují odběratelům jistotu dodávek v požadovaném množství a kvalitě. Informace o jakosti, bezpečnosti práce a vlivu na životní prostředí jsou však bez výjimky poskytovány všem zákazníkům, tedy i drobným, jednorázovým odběratelům. Společnost se jednoznačně řídí zásadou otevřenosti vůči svým obchodním partnerům.

Nedílnou součástí kupních smluv uzavřených mezi LB MINERALS a zákazníky je ustanovení o kvalitě dodávaných surovin, které je přímo v textu smlouvy nebo tvoří její přílohu. Na základě požadavku zákazníka se na jednotlivé dodávky poskytují atesty kvality vycházející z konkrétních analýz expedovaných materiálů obsahující vzájemně předem sjednané údaje. Zákazníci jsou rovněž seznámeni s kontrolními postupy společnosti a aplikovanými zkušebními normami. Na přání zákazníků zajišťuje společnost rovněž i nestandardní rozborů a analýzy svých výrobků.

Ke všem svým výrobkům poskytuje společnost bezpečnostní listy v souladu s ES č. 1907/2006 REACH popisující prodávanou surovinu z hlediska požadavků na bezpečnost práce, dále pak certifikáty kvality a prohlášení o shodě v případech, jsou-li požadovány. Zákazník tak dostává ucelenou informaci o nakupovaném materiálu zahrnující i jeho dopad na zdraví pracovníků přicházejících s ním do styku a vlivu na životní prostředí, včetně informace o možných rizicích, zásadách první pomoci, nutných opatřeních v případě požáru či náhodného úniku, skladování a užití osobních ochranných pomůcek při práci s ním. Rovněž jsou poskytovány základní ekologické informace, informace o eventuální toxicitě a pokyny pro přepravu a likvidaci s odvoláním na platnou legislativu.

V souladu se zákonnými předpisy jsou v tomto smyslu vyznačena příslušná rizika na obalech výrobků, pokud jsou v nich dodávány.

Společnost deklaruje všem svým zákazníkům a obchodním partnerům, že řádně dodržuje všechny národní a mezinárodní zákony, předpisy, standardy a konvence Mezinárodní organizace práce a Spojených národů. Společnost vylučuje jakékoli využívání dětské nebo nucené práce na svých pracovištích.

Společnost informuje své zákazníky a obchodní partnery, že u svých zaměstnanců dodržuje zákonnou pracovní dobu a odměňuje je spravedlivou mzdou na základě řádné pracovní smlouvy. Umožňuje svým zaměstnancům organizování se v odborovém hnutí, dbá o jejich zdraví a bezpečnost na pracovišti.

Společnost vylučuje všechny formy podplácení a korupce u svých zaměstnanců a totéž vyžaduje od svých dodavatelů i odběratelů.

Společnost umožňuje svým zákazníkům v tomto smyslu audity ve všech svých výrobních provozech.

Na poskytování informací zákazníkům jsou připraveni a průběžně školeni vedoucí prodejci společnosti, obchodní zástupci a referenti prodeje, kteří poskytují komplexní obchodní servis zákazníkům a kteří mají plnou podporu ostatních útvarů společnosti.

Ukazatel PR9 Peněžní hodnota významných pokut za neplnění zákonů a předpisů týkajících se zajišťování a používání produktů a služeb

Ve sledovaném období nebyla v tomto smyslu společnosti uložena žádná peněžní pokuta.

Společnost

Společenský vliv organizací souvisí i se vztahy, jaké tyto organizace mají s ostatními tržními subjekty a se společenskými institucemi zodpovědnými za tvorbu sociálního prostředí, v němž se jednotlivé zainteresované skupiny pohybují a vzájemně na sebe působí. Tyto vzájemné vztahy, spolu s přístupem organizace k jednání se společenskými skupinami, jako jsou například obce, představují důležitý faktor úspěšného uplatňování principů udržitelného rozvoje.

Společnost LB MINERALS považuje péči o své zaměstnance a komunity, v nichž působí, za jednu ze svých povinností jakožto sociálně zodpovědné organizace. Podpora lidí a komunit okolo nás může mít celou řadu různých podob (například v preferenci místních dodavatelů).

LB MINERALS je také důležitým zaměstnavatelem v plzeňském regionu a na její činnost je vázána práce dalších osob a firem. Společnost trvale investuje čas i prostředky do projektů udržitelného rozvoje, zlepšování výroby, vzdělávání svých zaměstnanců, dodavatelů i zákazníků. Z ekonomických i ekologických důvodů se LB MINERALS snaží získávat co nejvíce materiálů a služeb od lokálních dodavatelů.

Zapojení do komunity

Společnost LB MINERALS se dlouhodobě snaží pomáhat lokálním komunitám a být jejich součástí. I v období 2015 až 2017 pokračovalo rozvíjení této spolupráce a navazování nových vztahů, ať už šlo o jednotlivé občany, či vládní a nevládní organizace a sdružení. LB MINERALS podpořila mnoho kulturně-vzdělávacích akcí a několik místních sportovních klubů.

Naše společenská odpovědnost se projevuje i v dobrých sousedských vztazích s jinými firmami a organizacemi a také v dobrých vztazích s řídicími orgány měst v regionech, kde naše společnost působí.

Pomoc místním komunitám

Společnost LB MINERALS svou sociální zodpovědnost projevuje mnoha různými aktivitami a finanční podporou komunit, v nichž působí. Častý je nejen přímý finanční sponzoring, ale i pomoc skrze hmotné dary, produkční zajištění různých akcí či přímá účast zaměstnanců.



Závěr

V této zprávě si společnost LB MINERALS zvolila vyhodnocení dle aplikační úrovně C podle GRI.

Aplikační úrovně		C	C+	B	B+	A	A+
Standardní údaje	G3 Profil organizace VÝSTUP	Zpráva obsahuje body: 1.1 2.1 – 2.10 3.1 – 3.8, 3.10 – 3.12 4.1 – 4.4, 4.14 – 4.15		Zpráva obsahuje všechna kritéria úrovně C+ 1.2 3.9, 3.13 4.5 – 4.13, 4.16 – 4.17		Stejně požadavky jako úrovně B	
	G3 Údaje o manažerském přístupu VÝSTUP	Nejsou vyžadovány	Zpráva externě kontrolována	Údaje o manažerském přístupu pro všechny kategorie ukazatelů	Zpráva externě kontrolována	Údaje o manažerském přístupu pro všechny kategorie ukazatelů	Zpráva externě kontrolována
	G3 Ukazatele výkonu & ukazatele uvedené v sektorových dodatcích VÝSTUP	Zpráva obsahuje alespoň 10 ukazatelů výkonu, přičemž společenská, ekonomická a environmentální oblast musí být (každá) zastoupena alespoň jedním ukazatelem.		Zpráva obsahuje alespoň 20 ukazatelů výkonu, přičemž oblasti ekonomická a environmentální, oblasti lidských práv a pracovních záležitostí a oblast společenská a oblast odpovědnosti za produkty musí být (každá) zastoupena alespoň jedním ukazatelem.		Zpráva obsahuje, s přihlédnutím k zásadě významnosti, všechny základní ukazatele G3 a sektorové dodatky* (tj. zpráva buď a) tyto ukazatele zahrnuje, nebo b) uvádí, proč konkrétní ukazatele nejsou zahrnuty).	

* Konečná verze sektorového dodatku

Tímto prohlašuji,
že tato zpráva splňuje podle mých nejlepších vědomostí požadavky aplikační úrovně C podle GRI G3.

Jméno:

Pozice:

Datum:

Podpis:

Obsahový rejstřík GRI

Úvodní slovo	2
Prohlášení jednatele společnosti	3
Profil organizace	4
Parametry zprávy	8
Struktura řízení, závazky k externím iniciativám a zapojení	10
Struktura managementu	10
Udržitelný rozvoj ve struktuře vedení	10
Mechanismy komunikace zástupců jediného společníka se zaměstnanci	11
Postupy, jimiž nejvyšší řídicí orgán kontroluje výkonnost v hospodářské, ekologické a sociální oblasti	11
Zapojení do externích iniciativ	11
Manažerský přístup a výkonnostní ukazatele – indikátory	12
Ekonomika	12
Ukazatel EC1 Získaná a rozdělená přímá ekonomická hodnota, která zahrnuje tržby, provozní náklady, mzdy a platy, dary místním společenstvím a jiné investice v obcích, nerozdělený zisk, platby poskytovatelům kapitálu a platby státu	12
Základní ekonomické ukazatele	12
Pokrytí závazků stanovených v plánu zaměstnaneckých výhod	15
Životní prostředí	16
Ukazatel EN1 Spotřeba materiálů podle hmotnosti a objemu	16
Ukazatel EN8 Celkový odběr vody podle zdrojů	16
Ukazatel EN20 NO _x , SO _x a jiné významné vzdušné emise – podle druhu a hmotnosti	19
Ukazatel EN5 Energie ušetřené díky úsporám a zvýšené energetické efektivnosti.	20
Ukazatel EN22 Celková hmotnost odpadů podle druhů a podle způsobu likvidace.	24
Spolupráce s ostatními zainteresovanými stranami v oblasti péče o ŽP	26
Sociální odpovědnost	30
Ukazatel LA 4 Procentuální podíl zaměstnanců, na které se vztahuje kolektivní smlouva	32
Ukazatel LA 7 Hodnoty úrazovosti, nemocnosti (nemoci z povolání), zameškaných dnů a absencí a celkový počet smrtelných pracovních úrazů	32
Ukazatel PR 3 Typy požadovaných informací o produktech a službách a podíl významných produktů a služeb, jichž se tyto informace týkají	35
Ukazatel PR 9 Peněžní hodnota významných pokut za neplnění zákonů a předpisů týkajících se zajišťování a používání produktů a služeb	36
Společnost	36
Závěr	37

Zkratky:

TUR – Strategie trvale udržitelného rozvoje

TQM – Total Quality management

GRI – Global Reporting Initiative

zkratky z ekonomických tabulek





MINERALS

www.lb-minerals.cz

